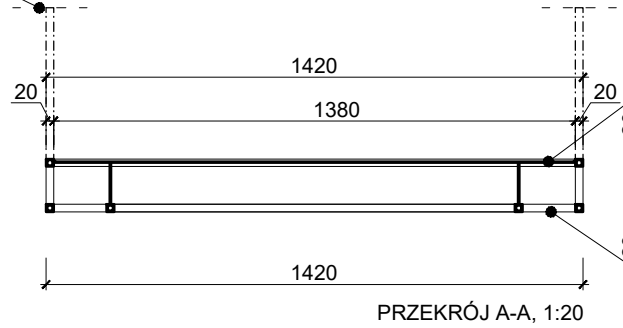
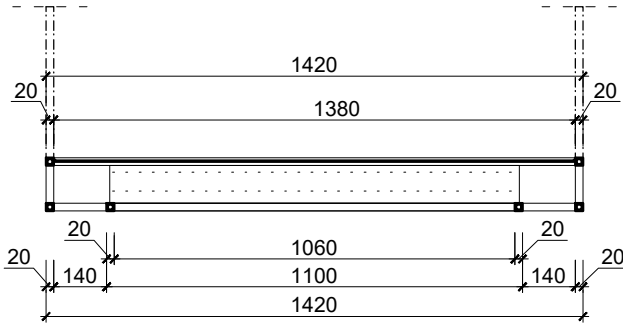


01. MODUŁ 5\_RAMA STALOWA (PEŁNA) Z MIEJSCEM NA EKRANY BEZSZFOWE\_SKALA 1:20

**MOCOWANIE DO ŚCIANY:**  
- ramy mocowane do ściany za pomocą profili stalowych malowanych proszkowo na kolor CZARNY RAL 9011  
- mocowanie na dystansie



PRZEKRÓJ A-A, 1:20



PRZEKRÓJ A-A, 1:20

**BLACHA TYPU COR-TEN**  
- grubość 3 mm (lub inna wg wykonawcy)  
- spawać od wewnętrznej strony (opcjonalnie zamiasta blachy cor-ten możliwe jest stosowanie farby imitującej rdzę)  
- technologia wg producenta)

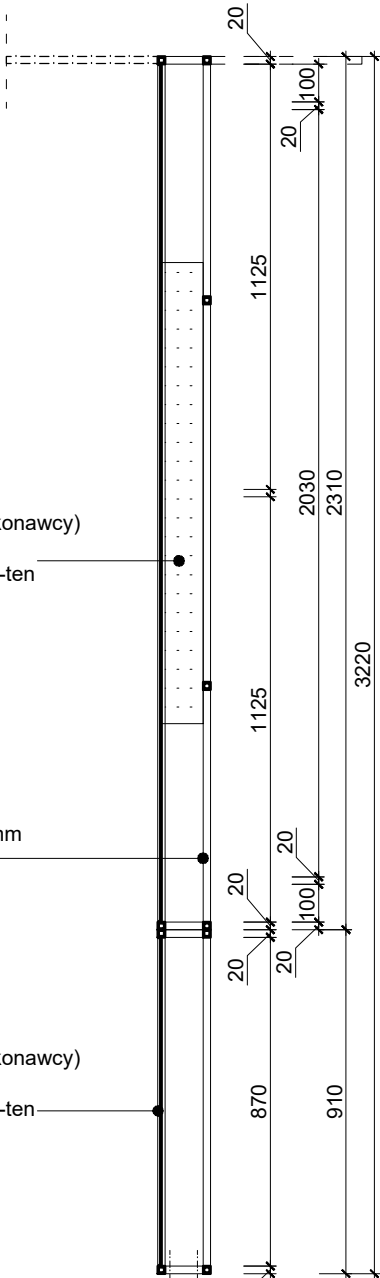
**KONSTRUKCJA**  
- rama z profili stalowych 20x20mm  
- malowane proszkowo  
- kolor CZARNY RAL 9011

**KONSTRUKCJA**  
- rama z profili stalowych 20x20mm  
- malowane proszkowo  
- kolor CZARNY RAL 9011

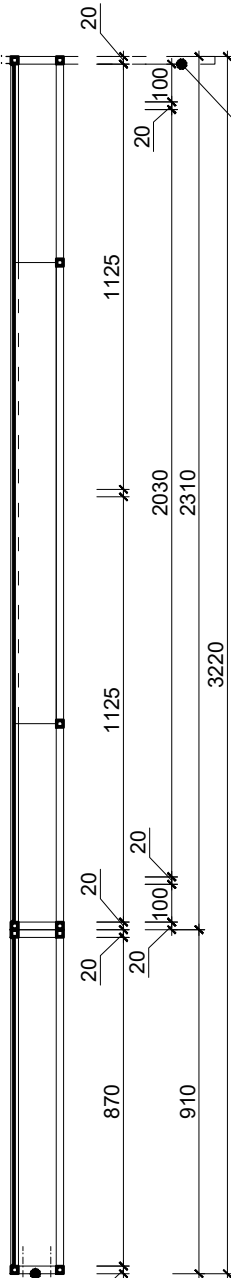
**BLACHA TYPU COR-TEN**  
- grubość 3 mm (lub inna wg wykonawcy)  
- spawać od wewnętrznej strony (opcjonalnie zamiasta blachy cor-ten możliwe jest stosowanie farby imitującej rdzę)  
- technologia wg producenta)

**ZABUDOWA EKRANÓW  
BLACHA TYPU COR-TEN**  
- grubość 3 mm (lub inna wg wykonawcy)  
- spawać od wewnętrznej strony (opcjonalnie zamiasta blachy cor-ten możliwe jest stosowanie farby imitującej rdzę)  
- technologia wg producenta)

**MOCOWANIE DO ŚCIANY:**  
- ramy mocowane do ściany za pomocą profili stalowych malowanych proszkowo na kolor CZARNY RAL 9011  
- mocowanie na dystansie



PRZEKRÓJ C-C, 1:20




PRZEKRÓJ D-D, 1:20

**MOCOWANIE**  
- sugerowane zamocowanie stelaża do posadzki

**MOCOWANIE DO ŚCIANY:**  
- ramy mocowane do ściany za pomocą profili stalowych malowanych proszkowo na kolor CZARNY RAL 9011  
- mocowanie na dystansie (40 cm od ściany)  
tak żeby umożliwić rewizję okna

**UWAGA !!!**  
- projekt wykonawczy przygotowany na podstawie inwentaryzacji arch. - przed realizacją wymaga bezwzględnego zwieryfikowania pod kątem wymiarów przez poszczególnych wykonawców  
- wszystkie zastosowane materiały, wykończenia, kleje i lakiery powinny zawierać odpowiednie atesty i aprobaty dotyczące przestrzeni publicznych oraz stosowane zgodnie ze sztuką budowlaną i kartami produktów. Wybór poszczególnych modeli sprzętów, urządzeń gastronomicznych, teletechnicznych, elektroinstalacyjnych wg inwestora  
- drewniane i drewnopodobne materiały wykończeniowe oraz konstrukcyjne zaleca się stosować wyłącznie z właściwościami trudnoopalnymi (zwiększa na drodze ewakuacyjnej), pokrywać regularnie impregnatem ogniochronnym - wymaga to koniecznie wcześniejszych konsultacji z właściwym Inspektorem Straży Pożarnej;  
- stosować wyłącznie tkaniny z właściwościami trudnoopalnymi, bakteriodobnymi i grzybobójczymi oraz łatwo zmywalne ze wszystkich wymaganymi atestami w przestrzeni publicznej;  
- wszystkie ściany malować wysokiej jakości farbą zmywalną (sugerowana farba emulsyjna) wykonując wyłączenie z materiału niepalnych (lub odpowiednio trudnoopalnych za zgodą Inspektora Straży Pożarnej)  
- meble wolnostojące usytuowane w strefie drogi ewakuacyjnej wykonać wyłącznie materiał wstępnego do przeliczenia przez projektanta oświetlenia, tak aby uwzględniał moc źródła światła, ich kolor oraz charakter  
- projekt układu opraw oświetleniowych stanowi wyłącznie materiał wstępny do przeliczenia przez projektanta oświetlenia, tak aby uwzględniał moc źródła światła, ich kolor oraz charakter  
- wszystkie kolory materiałów, farb itd. wybierać w odniesieniu do KARTY KOLORÓW załączonej do projektu.  
- wszelkie nieokreślone i wątpliwe elementy projektu wnętrza oraz rozwiązania zamienne należy konsultować z projektantami - wykonawcy nie mają prawa dokonywania istotnych zmian w projekcie wnętrza, które mogą w przyszłości spowodować zmianę charakteru realizacji wnętrza bez uprzedniej konsultacji z autorem projektu.  
- projekt wykonawczy wnętrza zawiera wyłączenie sugestie metod wykonania poszczególnych elementów i powinien być zwieryfikowany przez odpowiedniego wykonawcę oraz dostosowany do zastanych warunków technicznych obiektu  
- wszystkie roboty należy wykonywać zgodnie z polskimi normami, warunkami technicznymi wykonania i odbioru robót budowlano-montażowych, opracowanymi przez instytut techniki budowlanej  
- **IDENTYFIKACJA WIZUALNA WYSTAWY** poza opracowaniem projektu wnętrza (wymaga uszczegółowienia przez inwestora tematyki wystawy oraz wytycznych marketingowych dotyczących nazwy muzeum - opracowanie powinno stanowić oddzielne zamówienie)

INWESTOR	GMINA MIEJSKA ŚWIERADÓW-ZDRÓJ		
OBIEKT	DWORZEC KOLEJOWY ŚWIERADÓW - ZDRÓJ WNĘTRZA WYSTAWIENNICZO - KULTURALNE		
TEMAT RYS.	PROJEKT WYKONAWCZY		1:20
TYTUŁ RYS.	ELEMENT WYSTAWY_MODUŁ 5 SEGMENT 5		
PROJEKT	mgr arch.wnętrz	Karolina Golec	
	dr arch.wnętrz	Radosław Czerniejewski	
	arch.wnętrz	Filip Chojnacki	
UWAGA !!! Wszystkie wymiary sprawdzić na budowie Wszelkie zmiany w projekcie konsultować z projektantami.			Nr 31